



PROJET PÉDAGOGIQUE PÔLE ENFANCE JEUNESSE DE SAUJON

**Géré par le CCAS de SAUJON
(Centre Communal d'Action Social)**



ENFANTS DE 3 à 17 ANS

PÉRIODES :

- **PÉRISCOLAIRE MATIN/SOIR**
- **MERCREDIS**
- **VACANCES**



Sommaire

01

CARTE D'IDENTITÉ

Pages : 1-2

Organisation générale des accueils ainsi que leur gérant

02

PRÉSENTATION DE L'ÉQUIPE

Page : 3

Les enfants sont encadrés par des professionnels qualifiés.

03

LE PUBLIC ACCUEILLI

Pages : 4-5

L'enfant est un être humain en cours de développement et dépendant de ses parents ou d'autres adultes.
L'enfant a des besoins spécifiques en fonction de son âge.

04

LES OBJECTIFS PÉDAGOGIQUES

Pages : 6-9

Un objectif pédagogique correspond à ce qu'on cherche à atteindre par le biais d'activités ou de moyens.
Il peut décrire une performance observable et mesurable

05

LA PETITE TOUCHE ÉCORESPONSABLE DU CENTRE

Page : 10

Un centre de loisirs ne peut nier l'enjeu planétaire du moment. Quelques actions sont menées afin de répondre à cet enjeu qui nous concerne tous.

06

LES JOURNÉES TYPE

Pages : 11-13

La journée type dicte le fonctionnement général du centre de loisirs. Des rituels sont mis en place tous les jours aux mêmes horaires. Cela ne veut pas dire que chaque journée est identique.

07

LES ENFANTS EN SITUATION DE HANDICAP

Pages : 14-15

Tout enfant se doit d'être accueilli (loi du 11 février 2005) si la famille en fait la demande. Seulement, l'accueil de l'enfant doit être préparé pour assurer sa sécurité ainsi que celle du groupe.

08

ÉVALUATION

Page : 16

Organisateur :

Le **Pôle Enfance Jeunesse de SAUJON** est géré par le Centre Communal d'Action Sociale (CCAS) de SAUJON situé au 46 Rue Pierre de Campet, 17600 SAUJON.

C'est un accueil collectif de mineurs (3 à 17 ans) qui se situe au 9 BIS route des Écluses, 17600 SAUJON.

01 CARTE D'IDENTITÉ PÔLE ENFANCE

Les lieux et locaux :



Accueil administratif :

Sur rendez-vous du lundi au vendredi

L'accueil des enfants de CP à CM2 se déroule au sein de l'école la Seudre à SAUJON.

Pendant les mercredis et les vacances, peuvent également être accueillis les enfants du collège jusqu'à 12 ans.

Les repas se déroulent au restaurant scolaire.

Le fonctionnement du PÔLE ENFANCE:

Accueil des enfants :

Périscolaire

-École maternelles selon les horaires :

- Le matin de 7h15 à 8h30 ou 8h40
- Le soir de 16h00 ou 16h10 à 19h00.

-École élémentaire :

- Le matin de 7h15 à 8h45
- Le soir de 16h30 à 19h00.

Le mercredi, de 7h15 à 18h45 avec inscription à la journée (avec repas) et à la demi-journée avec ou sans le repas.

Les lundis et jeudis soir de 17h00 à 18h30 une aide aux leçons est proposée.

Des bénévoles viennent aider les enfants à faire leurs devoirs.

Une réunion a lieu à chaque période pour échanger sur ces temps et établir un planning afin que 4 à 6 bénévoles soient présents chaque soir.

Chaque bénévole accueille 1 à 2 enfants de la même classe pour les leçons du lendemain.

Une fois les leçons terminées pour ces 2 enfants, 2 autres prennent place et ainsi de suite.

Extrascolaire (Vacances)

Le Pôle Enfance Jeunesse est ouvert de 7h15 à 18h45 avec inscription à la journée (avec repas) et à la demi-journée avec ou sans le repas.

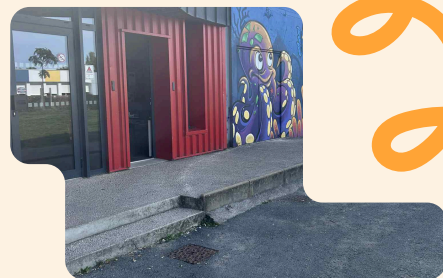
Le Pôle Enfance Jeunesse est fermé les 15 derniers jours d'août et pendant les vacances de Noël.

CARTE D'IDENTITÉ PÔLE JEUNESSE

Le fonctionnement du PÔLE JEUNESSE:

Les lieux et locaux :

Le Pôle Jeunesse est un accueil pour les jeunes de 11 (dès l'entrée en 6ème) à 17 ans.



Périscolaire

Le Pôle Jeunesse est ouvert certains mercredis et samedis pour l'accompagnement de projet et/ou activités spécifiques. L'équipe d'animation intervient tout les jours au collège lors de la pause méridienne pour animer différentes activités (Tournoi de tennis de table, de basket, jeux de société au foyer).

L'équipe anime aussi les différentes expositions de prévention (9/13 ans : "Moi jeune citoyen" et 13/18 ans : "Question de justice").

Extrascolaire (Vacances)

Le Pôle Jeunesse est ouvert du lundi au samedi avec des temps libres au gymnase, de temps de projet, des activités et sortie en fonction du planning d'animation réalisé avec les jeunes.

Il est aussi organisé des journées inter structure (avec différentes structures jeunesse) et des soirées à thème. Chaque semaine, il y aura des temps d'échange avec le local jeunes de St Sulpice de Royan, soit pour une activité, une sortie ou bien des projets en commun, de manière à garder le lien entre les deux structures.

Les missions du Pôle Enfance Jeunesse :

Le Pôle Enfance Jeunesse propose aux familles un service d'accueil périscolaire et extrascolaire.

Notre rôle au sein de l'accueil de loisirs du Pôle Enfance Jeunesse, se pose en complémentarité de celui des parents et de l'école: il s'agit d'une **coéducation**.

L'enfant étant au cœur de notre action, chaque moment de vie (accueil, activités, vie quotidienne, repas, sieste, toilettes ...) prend en compte l'enfant dans son intégrité et ses spécificités.

L'accueil de loisirs est un lieu ouvert à tous, dans lequel l'épanouissement de chacun sera une priorité. Il s'agit d'un espace de découvertes et d'apprentissages par des moyens éducatifs et ludiques.

L'enfant sera pris en compte tant dans le groupe que dans son individualité ou encore sur le plan familial.

Motivée par des valeurs de **respect, d'épanouissement personnel, d'échanges collectifs, de créativité et d'enrichissement constant**, l'équipe travaille en permanence pour le développement de l'enfant.

02

PRÉSENTATION DE L'ÉQUIPE

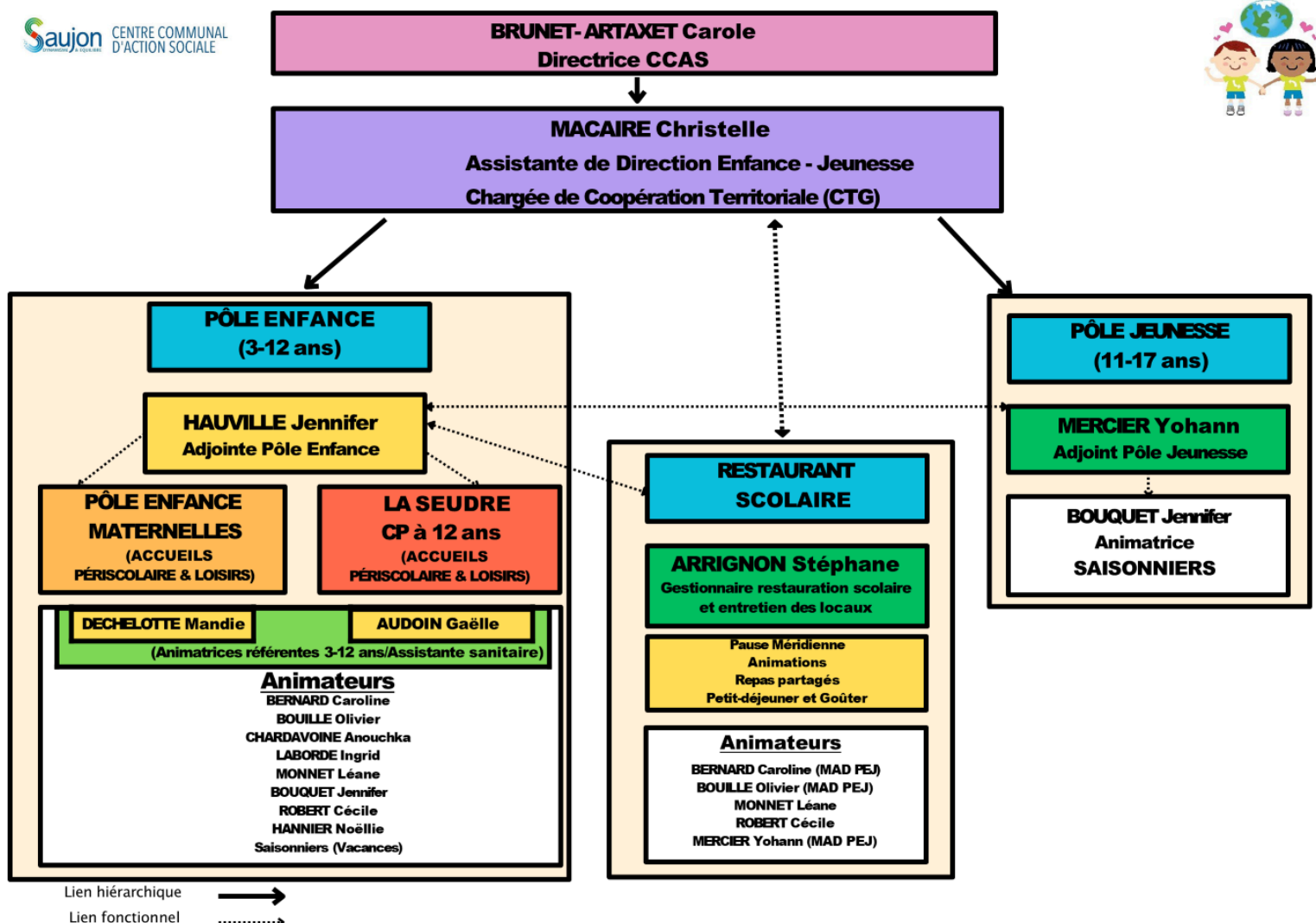
Les animateurs présents sont des professionnels qualifiés (BAFA, Surveillant de Baignade, BAFD, BPJESP, CAP Petite Enfance) qui ont pour rôle de varier les loisirs en développant les capacités de chaque enfant.

Ils proposent aux enfants des activités sportives, manuelles, numérique, de jardinage, artistiques, de plein air...

Toutes ces activités sont choisies à partir d'un thème et d'une histoire afin de solliciter l'imaginaire des enfants.

Chaque année, l'équipe suit diverses formations afin de d'améliorer leurs connaissances.

PÔLE ENFANCE JEUNESSE



Tous les enfants âgés de 3 à 17 ans sont les bienvenus au Pôle Enfance Jeunesse de SAUJON.

Les enfants scolarisés sont accueillis matin et soir en périscolaire.

Les mercredis et vacances scolaires l'accueil se fait à partir de l'âge de 3 ans.

Les enfants doivent avoir acquis la propreté lors de l'accueil que se soit en périscolaire ou extrascolaire.

L'accueil sera adaptée en fonction de l'acquisition de la propreté (limitation des sorties, accueil en demi journée).

Le public accueilli est principalement domicilié sur le commune de SAUJON, néanmoins les familles de communes extérieur sont aussi accueillis (certaines communes sont conventionnées d'autres non).

Étant donné l'écart d'âge entre les différents enfants accueillis, nous organisons l'accueil en trois groupes distinct (Maternelles, Élémentaires et Jeunes).

L'objectif est de répondre au mieux aux besoins différents entre chaque tranches d'âges, que se soit au niveau des activités, du rythme de la journée ou de la vie quotidienne.

Le Pôle Enfance Jeunesse se doit d'être un lieu de socialisation ainsi qu'un espace harmonieux et sécurisé pour le bien-être des enfants, des jeunes et des parents.

L'objectif n'est pas de surcharger la journée de l'enfant mais de participer à ses apprentissages dans la bienveillance (règle de vie en collectivité, temps de repos, temps d'activités ...).

Tout cela lui permettra de s'épanouir, grandir et devenir un acteur responsable de son devenir citoyen et trouver sa place dans notre société.

Le Pôle Enfance peut accueillir:

- 67 enfants de 3 à 6 ans en extrascolaire et 44 enfants en périscolaire
- 60 enfants de 6 à 12 ans en extrascolaire et 80 en périscolaire.

Le Pôle Jeunesse:

- peut accueillir 24 jeunes de 11 à 17 ans lors des périodes extrascolaires mais également lors de projets (mercredi AM, vendredis soirs, samedis).

Les différents besoins :

Besoins et intérêts des 3 à 6 ans :

Besoins physiologiques
(alimentation, sommeil et mouvement)

Besoin d'affection, de sécurité et de communication

Identification aux parents du même sexe

Prise de conscience de son corps et de sa personne

Exploration du milieu, besoin d'expérience
et manipulation

Curiosité du sexe opposé

Instabilité et variation des intérêts

Besoins et intérêts des 6 à 12 ans :

Besoins physiologiques
(alimentation, sommeil et mouvement)

Besoin d'affection, de sécurité et de communication

Les parents ne sont plus la seule référence
(les copains, l'animateur/trice)

Apparition d'un besoin de compétition

Besoin de justice et d'équité

Début d'une séparation filles/garçons
(on ne joue plus ensemble)

La socialisation s'affirme

Besoin de s'exprimer
par des réalisations achevées

Besoins et intérêts des 11 à 17 ans :

Besoins physiologiques
(alimentation, sommeil et mouvement)

Besoin d'affection, de sécurité et de communication
(Pulsions amoureuses)

Besoin sexuels

Modifications morphologiques profondes

Besoin de conflits (opposition systématique)

Besoin d'indépendance et d'autonomie

Besoins d'identification (idole)
et d'appartenance à un groupe

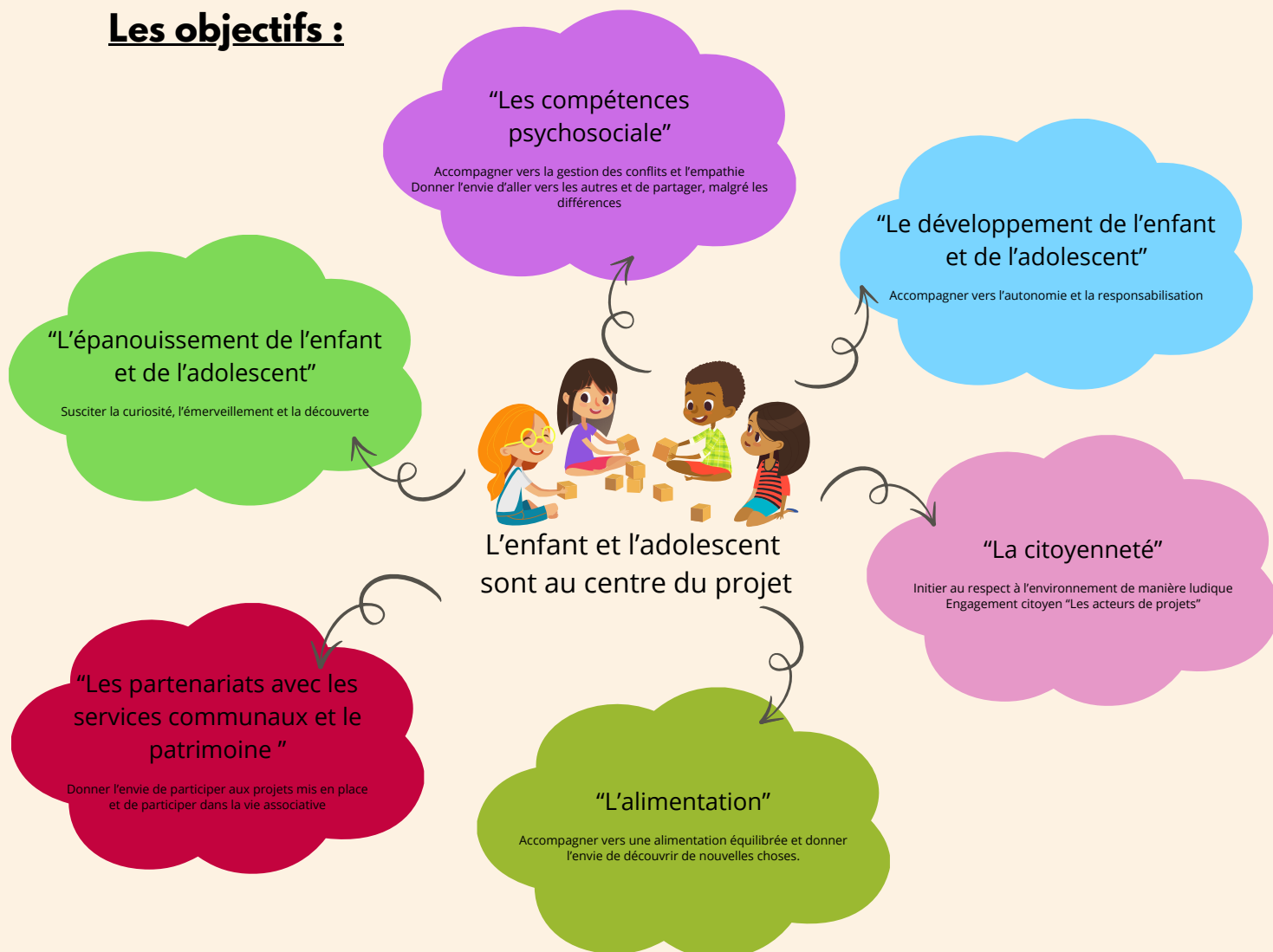
Recherche de ses limites et de celles des autres

04 LES OBJECTIFS PÉDAGOGIQUES

Le projet pédagogique est en application directe du projet éducatif, il ne peut y avoir de projet pédagogique sans projet éducatif.

Le Pôle Enfance Jeunesse de SAUJON n'est et ne doit pas être une simple garderie. C'est un lieu où nous souhaitons participer au maximum à l'épanouissement et au développement de tous.

Les objectifs :



Nos projets au sein de la structure devront faire l'objet de recherches, de documentations, de cohérence et devront être abordés de manière ludique et pédagogique.

Ainsi, ils devront être développés dans tous les domaines d'activités :
l'expression corporelle, les activités manuelles, le sport, la culture et les échanges (intergénérationnels, partenaires locaux ...)

"L'épanouissement de l'enfant et de l'adolescent"

Susciter la curiosité, l'émerveillement et la découverte

Objectifs Opérationnels

- Éveiller les 5 sens
- Respecter le rythme de vie
- Découvrir l'environnement naturel et culturel
- Favoriser le "jouer" à tout moment
- Proposer une offre diversifiée et variée qui tient compte de leurs attentes

11/17 ans

Moyens

- En mettant en place des activités variées (sport, activités manuelles, chant ...)
En élaborant des projets d'activités autour de thème spécifiques.
(un apprentissage ludique et de la cohérence dans les actions)
- En étant à l'écoute des besoins de l'enfant et de l'adolescent.
En aménageant des lieux spécifiques : Repos, lecture ...
En laissant l'enfant ou l'adolescent libre de "ne rien faire"
(sous surveillance et vigilance de l'adulte)
- En utilisant les divers espaces communaux
En utilisant les ressources du territoire (association, commerçants ...)
En montant de projets en partenariat avec les différents services de la commune
- En mettant en place des jeux sur le temps d'accueil
En intégrant la notion de rangement
En organisant des grands jeux
- Diversifier l'offre, les questionner sur leur choix, qu'il soit acteur du planning d'animation.

Critères d'évaluation

Acquis En cours d'acquisition Non acquis

"Le développement de l'enfant et de l'adolescent"

Accompagner vers l'autonomie et la responsabilisation

Objectifs Opérationnels

- Assurer l'intégration de l'enfant et de l'adolescent dans la structure
- Amener l'enfant et l'adolescent à se prendre en charge et à prendre ses responsabilités
- Responsabiliser les acteurs

11/17 ans

Moyens

- Visite des locaux
Accueillir individuellement chaque enfant avec sa famille
Aménager des coins jeux spécifiques adaptés à l'âge et en veillant à leur sécurité physique
- Mettre à disposition du matériel d'expression
Favoriser le rangement et le respect du matériel
Donner la possibilité de se servir seul pendant les temps d'accueil (jeux à hauteur), pendant le repas (prendre en compte la notion de partage et de quantité)
Encourager la mise en place de projets individuels ou collectifs
(Accompagnement des animateurs)
- En développant leur autonomie individuellement et au sein d'un groupe, en instaurant une relation de confiance garante d'un bon état d'esprit, en les rendant "acteurs" de leurs loisirs.

Critères d'évaluation

Acquis En cours d'acquisition Non acquis

“Les compétences psychosociales”

Accompagner vers la gestion des conflits et l'empathie

Objectifs Opérationnels	Moyens	Critères d'évaluation		
		Acquis	En cours d'acquisition	Non acquis
• Créer un climat affectif et sécurisant	<ul style="list-style-type: none"> Privilégier un accueil individuel (enfant/parents) Mettre en place des groupes d'âges Être à l'écoute et disponible Éviter de crier et employer un vocabulaire adapté Favoriser les jeux calmes 			
• Favoriser le respect mutuel	<ul style="list-style-type: none"> La politesse (bonjour, merci ...) Le sens du partage Mise en place du projet “Toi, Moi, Nous !” pour le cycle élémentaire Mise en place du projet “Free For Mobber!” pour les maternelles 			
• Développer les relations avec les autres	<ul style="list-style-type: none"> En connaissant le prénom de chacun grâce à des jeux de connaissance <p>En favorisant l'entraide et le dialogue dans les activités par la mise en place de petits groupes</p>			
• Faire respecter les règles de vie, les jeux et l'environnement	<ul style="list-style-type: none"> Mettre en place avec les enfants et adolescents des règles particulières <p>Faire prendre conscience de l'importance de laisser un lieu propre</p>			
• Valoriser le vivre ensemble	<ul style="list-style-type: none"> Sensibiliser aux droits et devoirs de l'enfant ou adolescent 			
• Développer le processus de socialisation	<ul style="list-style-type: none"> Aider le jeune à construire son identité sociale et à accepter l'autre et ses différences, en favorisant des temps de vie quotidienne pour appréhender les règles de vie en collectivité, en instaurant des temps d'échange, en programmant des actions de convivialité avec les parents. 			

11/17 ans

“La citoyenneté”

Initier au respect à l'environnement de manière ludique
Engagement citoyen “Les acteurs de projets”

Objectifs Opérationnels	Moyens	Critères d'évaluation		
		Acquis	En cours d'acquisition	Non acquis
• Éduquer à l'environnement et donner le goût de la découverte et de l'action par le jeu	<ul style="list-style-type: none"> Apprendre à découvrir la nature (balades, jardinage ...) Sensibiliser au tri sélectif Sensibiliser à la protection de la faune et de la flore Sensibiliser à l'écologie S'inscrire dans une démarche durable Sensibiliser les familles à l'éco citoyenneté Proposer des activités sportives de pleine nature (land art, course d'orientation ...) 			
• Encourager leur engagement personnel	<ul style="list-style-type: none"> En accompagnant les jeunes dans la réalisation de projet, en les faisant participer à la vie de la structure, en les impliquant dans les démarches de projets. 			

11/17 ans

"Les partenariats avec les services communaux et les liens intergénérationnels"

Donner l'envie de participer aux projets mis en place et de participer dans la vie associatif

Objectifs Opérationnels	Moyens	Critères d'évaluation		
		Acquis	En cours d'acquisition	Non acquis
<ul style="list-style-type: none"> Créer un partenariat avec les services municipaux 	<ul style="list-style-type: none"> Mettre en place des ateliers culinaire avec le Restaurant scolaire Mettre en place des ateliers floral et décoration avec le COTE (Centre opérationnel et Technique) Mise en place de temps de lecture par des bénévoles à la Médiathèque Mise en relation avec le Pôle Évènementielle Création de projet avec le Pôle Jeunesse 			
<ul style="list-style-type: none"> Créer un partenariat avec les associations sportifs et culturelles 	<ul style="list-style-type: none"> Proposer des stages découverte sportif Mettre en place des ateliers culturels et créatifs avec des bénévoles (Peinture, théâtre, modélisme...) 			
<ul style="list-style-type: none"> Développer les relations intergénérationnels 	<ul style="list-style-type: none"> En proposant des activités partagés avec les résidents de l'EHPAD EMEIS En créant des partenariats avec différentes structures (Multi-accueil, Collège, EHPAD, Relais Petite Enfance) Faire perdurer le lien intergénérationnel 			

"L'alimentation"

Accompagner vers une alimentation équilibrée et donner l'envie de découvrir de nouvelles choses

Objectifs Opérationnels	Moyens	Critères d'évaluation		
		Acquis	En cours d'acquisition	Non acquis
<ul style="list-style-type: none"> Faire découvrir l'art de cuisiner 	<ul style="list-style-type: none"> Mettre en place des ateliers culinaire Créer un cahier de recettes 			
<ul style="list-style-type: none"> Favoriser une alimentation équilibrée 	<ul style="list-style-type: none"> Menu élaboré par une diététicienne Proposer aux enfants un petit déjeuner et un goûter équilibré 			
<ul style="list-style-type: none"> Développer les relations sociales durant le repas 	<ul style="list-style-type: none"> Les animateurs mangent avec les enfants et les adolescents Mise en place de repas partagés avec les bénévoles permettre aux enfants et adolescents de choisir leurs place 			

05 LA PETITE TOUCHE ÉCORESPONSABLE DE L'ACCUEIL DE LOISIRS

5 actions pour le développement durable et la sensibilisation des enfants à adopter une attitude éco-responsable

Gaspillage alimentaire

L'effectif donné aux cuisiniers est calculé à la personne près pour éviter un gros surplus.

Nous responsabilisons les enfants sur leur portion :

"Tous ce qui est dans l'assiette est mangé".

Les enfants peuvent demander la quantité qu'ils souhaitent. S'ils n'en veulent pas, nous servons une mini quantité pour inciter sans forcer l'enfant à goûter.

Nous resservons généreusement, dans la limite du raisonnable, pour limiter les restes.

Gestion des courses

Tout achat est contrôlé et correspond à quelque chose qui va réellement être utilisé.

Pour les goûter, nous privilégions la nourriture avec peu d'emballage.

Partenaires alimentaires

Tout les repas sont fourni par le restaurant scolaire, qui est géré par la Mairie de SAUJON. Ce service travaille avec des producteurs locaux et des cuisiniers qui recherchent la qualité dans les assiettes.

Le restaurant scolaire est en partenariat avec les boulangerie de SAUJON.

Ce partenariat permet de faire fonctionner les acteurs locaux et limiter les produits de grande surface.

Lors des pauses méridiennes le Pôle Enfance Jeunesse met à disposition des animateurs.

Gestion des déchets

Des poubelles de tri sont mise à disposition, ainsi qu'un composte.

Le Pôle Enfance Jeunesse respectent les consignes de tri.

Limitation des déchets

Nous demandons à chaque enfant d'emmener sa gourde pour éviter les gobelets jetables.

Certain déchets sont récupérés afin de s'en servir pour différentes activités.

Lors des pique-nique il est demandé aux familles de rapporter un pique-nique zéro déchets.

06 LES JOURNÉES TYPE DU PÔLE ENFANCE

1-Périscolaire

Matin

Arrivées échelonnées des animateurs de 7h00 à 7h30

- Mise en place de l'accueil (aménagement de l'espace)
- Accueil des familles
- Pointage des enfants

Arrivées échelonnées des enfants de 7h15 à 8h45

- Jeux dans les espaces aménagés (dessin, dinette, lecture, construction ...)
- Un animateur est en charge de l'accueil, afin de répondre aux questions des familles et de noter les informations transmises.

Collation proposée à 8h00

- Passage au toilettes, lavage des mains.

Départ pour les enfants de l'école maternelle Gambetta à 8h20

- Chaque enfants se prépare et récupère ces effets personnels.
- Un animateur accompagne en minibus les enfants jusqu'au portail de l'école

Départ pour les enfants de l'école maternelle La Taillée à 8h30

- Chaque enfants se prépare et récupère ces effets personnels.
- Des animateurs accompagnent à pieds les enfants jusqu'au portail de l'école

Départ pour les enfants de l'école élémentaire La Seudre à 8h35

- Chaque enfants se prépare et récupère ces effets personnels.
- Des animateurs accompagnent les enfants jusqu'à la porte de l'école

Après-midi

Sortie de Classe de 16h00 à 16h30

- Chaque animateur va sur les différentes écoles de Saujon
- Préparation par les animateurs du goûter

Temps d'accueil de 16h00 à 19h00

- Passage aux toilettes, lavage des mains
- Prise du goûter
- Jeux libres (dINETTE, construction, dessin ...)
- Activité proposée par les animateurs

Aide aux leçons (lundi et jeudi soir pour le cycle élémentaire) de 17h00 à 18h30

- Les enfants vont avec un bénévole pour faire leurs devoirs
- La référente 6-12 ans du Pôle Enfance supervise ce temps

Départ échelonnées des enfants de 16h00 à 19h00

- Un animateur est en charge de l'accueil et de la transmission des informations importantes aux parents.

2-Mercredis

Vacances scolaires

Arrivées échelonnées des animateurs de 7h00 à 9h30

- Mise en place de l'accueil (aménagement de l'espace)
- Accueil des familles
- Pointage des enfants

Arrivées échelonnées des enfants de 7h15 à 9h30

- Jeux dans les espaces aménagés (dessin, dinette, lecture, construction ...)
- Un animateur est en charge de l'accueil, afin de répondre aux questions des familles

et de noter les informations transmises.

Collation proposée à 8h00

- Passage aux toilettes, lavage des mains.

Temps d'activités et temps libres de 9h30 à 11h45

- Activités diverses (en fonction du programme)
- Jeux libres après l'activité

Temps de repas de 11h45 à 13h00

- Passage aux toilettes, lavage des mains
- Prise de repas avec accompagnement des animateurs

Départ et arrivée pour les enfants en ½ journée de 13h00 à 14h00

- Un animateur en charge de l'accueil

Temps calme animé de 13h15 à 14h00

- Passage aux toilettes, lavage des mains
- Proposition de jeux calmes (relaxation, dessins, puzzle, histoire contée)

Temps de sieste de 13h15 à 16h00

- Passage aux toilettes, lavage des mains
- Proposition de lecture ou musique douce
- Accompagnement des enfants pour l'endormissement

Temps de goûter de 16h00 à 16h30

- Passage aux toilettes, lavage des mains
- Préparation du goûter par les animateurs

Départ échelonnées des enfants de 16h30 à 18h45

- Les enfants jouent en auto-gestion avec les animateurs
- Un animateur est en charge de l'accueil, afin de transmettre les informations importantes aux familles

06 LES JOURNÉES TYPE DU PÔLE JEUNESSE

Vacances scolaires
PÔLE JEUNESSE

Lundi

- Accueil libre de 13h00 à 18h30

Mardi

- Projets + activités de 9h30 à 18h30

Mercredi

- Projets + activités de 9h30 à 18h30

Jeudi

- Sortie ou activité + soirée de 13h00 à 23h00

Vendredi

- Accueil libre de 13h00 à 18h30

Samedi

Accueil familles de 9h30 à 12h30

Partenariat avec le LOCAL JEUNES de Saint Sulpice de Royan

Une journée d'accueil et la journée/soirée seront en commun

**Le Pôle Enfance Jeunesse de SAUJON
et la réglementation**

Tout enfant en situation de handicap doit obligatoirement être renseigné sur le dossier.
Une rencontre a lieu systématiquement entre la famille et la direction pour organiser l'accueil de l'enfant.

Nous mettons en oeuvre tous les aménagements qui sont possible pour accueillir l'enfant.
Si aucun aménagement n'est possible pour assurer la totale sécurité,
le refus sera alors prononcé.

Un enfant ne peut être refusé que s'il présente pour le groupe ou lui-même un réel danger
(crises de violences trop régulières, comportement inadapté ...).

La structure soutient l'inclusion des enfants porteurs de handicap en les intégrant pleinement à la vie collective :
"accès par tous et pour tous".

Les enfants souffrant de pathologie peuvent être accueillis dans le cadre de la mise en place d'un Protocole d'Accueil Individualisé (PAI) en concertation avec la famille et les équipes médicales.

Le Pôle Enfance Jeunesse de SAUJON dispose de locaux aux normes pour accueillir tout type de handicap physique (moteur ou sensoriel) : rampes d'accès, toilettes PMR, signal lumineux pour les malentendant...

**Les dispositifs d'aide**

Au PEJ une animatrice possède le diplôme d'État d'Accompagnement Éducatif et Social (DEAES) spécialité

"Accompagnement à l'Éducation Inclusive et à la vie Ordinaire".

Nos animateurs restent au service du groupe et non d'un seul enfant.
L'équipe est formé à la langue des signes.

Troubles DYS et autre trouble de l'apprentissage

Ces troubles apparaissent pendant l'enfance. Ils sont durables, mais leur prise en charge permet d'améliorer et/ou de compenser les fonctions déficientes.

- DYSLEXIE -

Trouble de la lecture



MANIFESTATION

Difficultés à manipuler les sons qui composent les mots



QUI ?

3 fois + de garçons que de filles



- DYSPRAXIE -

Trouble du geste



MANIFESTATION

Maladresse pathologique : se cogne, tombent, renversent...



QUI ?

surtout les garçons



- DYSPHASIE -

Trouble du langage oral



MANIFESTATION

Difficultés à construire des phrases et à comprendre ce qui est transmis oralement



QUI ?

2 garçons sur 3



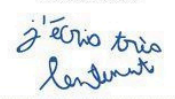
- DYSGRAPHIE -

Trouble de l'écriture



MANIFESTATION

Écriture excessivement lente, illisible, production écrite très désordonnée



QUI ?



- DYSCALCULIE -

Trouble des notions numériques



MANIFESTATION

Mauvaise perception des quantités numériques, difficulté à réaliser des calculs simples



QUI ?



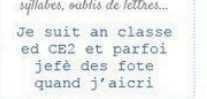
- DYSORTHOGRAPHE -

Trouble de l'orthographe



MANIFESTATION

Nombreuses fautes d'orthographe, de conjugaison, de grammaire, inversions de syllabes, oublis de lettres...



QUI ?



TROUBLE DU DÉFICIT DE L'ATTENTION (AVEC OU SANS HYPERACTIVITÉ) - TDA/H

+70% Plus de 70% garderont ce syndrome à l'âge adulte



MANIFESTATION

Incapacité à retenir son attention, longtemps sur une seule chose, désordonné, se déconcentre, aucune notion des règles et des disciplines.

QUI ?



*des enfants en âge d'être scolarisés

© Cherry for Life Science

LE TDAH

tel qu'il est : tel qu'il est vu :

créatif dans la lune
spontané mal élevé
soif de justice insolent
curieux casse-cou
tenace têtu
ultra sensible pleurnichard
passionné capricieux



LE TDAH*

*Le Trouble du Déficit de l'Attention avec ou sans Hyperactivité

(par Lynda Corazza)

c'est quoi ?

Un nouveau truc à la mode ?



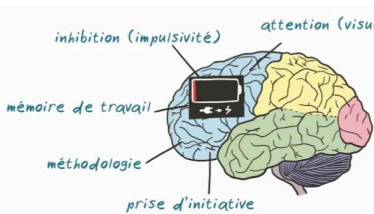
Une maladie contagieuse ?



Une excuse pour les mal élevés ?



Non ! le TDAH est un trouble neuro-développemental c'est à dire un dysfonctionnement dans le Lobe frontal du cerveau avec une hypothèse génétique



Le TDAH serait lié à un dysfonctionnement des neurotransmetteurs (dopamine, noradrénaline). Cette zone du cerveau est responsable du contrôle de certains comportements.

Ce n'est pas non plus une invention du lobby pharmaceutique pour vendre ses neurostimulants mais un trouble qui a toujours existé et qui porte le nom de TDAH depuis 1984



08 ÉVALUATION

DES STAGIAIRES

En début de stage, le stagiaire reçoit le livret d'accompagnement du stagiaire. Il prend connaissance des attentes et objectifs fixés par la Direction.

Tout au long du stage, un relais, une écoute et une aide permanente seront mises en place pour soutenir le stagiaire dans ses acquisitions.

Il pourra s'appuyer sur l'équipe pédagogique ainsi que la Direction. Un bilan en milieu de stage sera proposé pour un échange et une évaluation intermédiaire.

DES ANIMATEURS

Lors de réunion bi-hebdomadaires, les animateurs évaluent leur journée d'animation et échangent en équipe.

En fin d'année, un entretien professionnel a lieu entre la coordinatrice du Pôle Enfance Jeunesse et chaque animateur. Une évaluation est faite sur les actions et projets menés et les nouvelles orientations ou envies de l'animateur.

DU PROJET PEDAGOGIQUE PAR LE BIAIS DES ACTIONS MENEES

L'évaluation quotidienne (1 fois par trimestre) des actions menées par l'équipe permet de mettre à jour le projet pédagogique en proposant des adaptations, des évolutions et de remédier aux situations problématiques. Elle permet de vérifier la pertinence et la cohérence du projet pédagogique. Pour cela, une grille d'évaluation est utilisée.

EVALUATION

Réalisé par nos soins le 23 Octobre 2025

